

UCHWAŁA NR XXXV/218/2017
RADY GMINY BRZUZE

z dnia 29 września 2017 r.

w sprawie ustanowienia pomnika przyrody

Na podstawie art. 7 ust. 1 i art. 18 ust. 2 pkt 15 ustawy z dnia 8 marca 1990 r. o samorządzie gminnym (tekst jednolity Dz. U. z 2016 r. poz. 446, poz. 1579, poz. 1948; z 2017 r. poz. 730, poz. 935) oraz art. 44 ust. 1 i 2 i 3a oraz art. 45 ust. 1 ustawy z dnia 16 kwietnia 2004 r. o ochronie przyrody (tekst jednolity Dz. U. z 2016 r. poz. 2134, poz. 2249, poz. 2260; z 2017 r. poz. 60, poz. 132, poz. 1074) po uzgodnieniu z Regionalnym Dyrektorem Ochrony Środowiska w Bydgoszczy, Rada Gminy Brzuze uchwała co następuje:

§ 1. 1. Ustanawia się pomnikiem przyrody drzewo gatunku **lipa drobnolistna** (*Tilia cordata*), o obwodzie pnia mierzonego na wysokości 130 cm – 350 cm, wysokości ok. 18 m, rosnące na terenie działki o numerze ewidencyjnym 318/2, obręb Żałe, na posesji Żałe 112, właściciel działki – osoba fizyczna.

2. Współrzędne geograficzne umiejscowienia pomnika przyrody są następujące: N 53° 2' 27.944", E 19° 19' 35.051".

3. Nadaje się nazwę pomnikowi przyrody „Lipa Jutrzenka”.

4. Położenie pomnika przyrody, o którym mowa w ust. 1, określa załącznik nr 1 do uchwały.

§ 2. Ustanowienie niniejszego drzewa pomnikiem przyrody ma na celu ochronę tworców przyrodyożywionej, charakteryzujących się wyjątkowymi walorami przyrodniczymi i krajobrazowymi, a także szczególnymi cechami osobniczymi, takimi jak rozmiar i wiek.

§ 3. W stosunku do pomnika przyrody, o którym mowa w § 1, w ramach ochrony czynnej ustala się możliwość:

- 1) wykonywania zabiegów pielęgnacyjnych i zabezpieczających koronę;
- 2) zabezpieczania ubytków i ran powierzchniowych pnia.

§ 4. W stosunku do pomnika przyrody, o którym mowa w § 1, w ramach czynnej ochrony ustala się:

- 1) obszar o promieniu nie mniejszym niż 5 m od zewnętrznej krawędzi pnia drzewa, w którym obowiązują zakazy wymienione w § 5,
- 2) obowiązek stałego monitoringu stanu zdrowotnego pomnika przyrody oraz wykonywania zabiegów pielęgnacyjnych i konserwatorskich,
- 3) wykonywanie działań w celu utrzymania stanu właściwego pomnika przyrody i realizacji celów ochrony.
- 4) obowiązek stałego monitoringu oznakowania pomnika przyrody i uzupełniania jego braków.

§ 5. W stosunku do pomnika przyrody, o którym mowa w § 1, wprowadza się następujące zakazy:

- 1) niszczenia, uszkodzenia lub przekształcania obiektu lub obszaru;
- 2) wykonywania prac ziemnych trwale zniekształcających rzeźbę terenu, z wyjątkiem prac związanych z zabezpieczeniem przeciwsztormowym lub przeciwpowodziowym albo budową, odbudową, utrzymywaniem, remontem lub naprawą urządzeń wodnych;
- 3) uszkodzenia i zanieczyszczenia gleby;
- 4) dokonywania zmian stosunków wodnych, jeżeli zmiany te nie służą ochronie przyrody albo racjonalnej gospodarce rolnej, leśnej, wodnej lub rybackiej;
- 5) wylewania gnojowicy, z wyjątkiem nawożenia użytkowanych gruntów rolnych;
- 6) zmiany sposobu użytkowania ziemi;
- 7) umieszczania tablic reklamowych.

§ 6. Nadzór nad pomnikiem przyrody sprawuje Wójt Gminy Brzuze.

§ 7. Wykonanie uchwały powierza się Wójtowi Gminy Brzuze.

§ 8. Uchwała wchodzi w życie po upływie 14 dni od dnia ogłoszenia w Dzienniku Urzędowym Województwa Kujawsko-Pomorskiego.

Przewodniczący Rady Gminy
Brzuze

Krzysztof Budziński

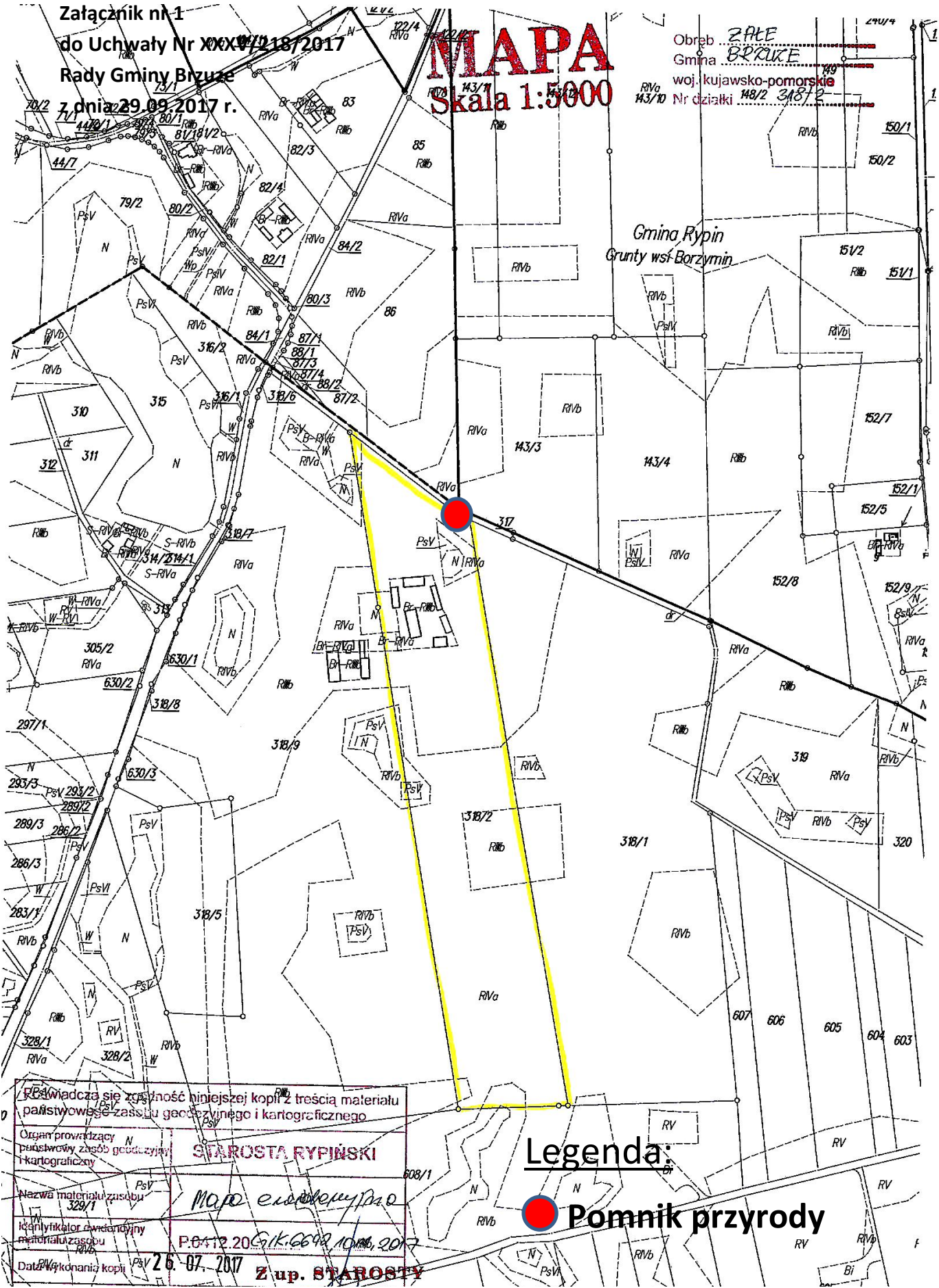
Załącznik nr 1
do Uchwały Nr XXXIV/218/2017
Rady Gminy Brzuze

z dnia 29.09.2017 r.

MAPA
Skala 1:5000

Obręb ZALE
Gmina BRZUZE
woj. kujawsko-pomorskie
Nr działki 148/2 348/2

Gmina Rypin
Grunty wsi Borzymin



Przewiduje się zgodność niniejszej kopii z treścią materiału państwowego zasobu geodezyjnego i kartograficznego

Organ prowadzący państwowy zasób geodezyjny i kartograficzny: **STAROSTA RYPIŃSKI**

Nazwa materiału zasobu: **Mapa ewidencyjna**

Identyfikator ewidencyjny materiału zasobu: **P.0412.20.GIK.6648.10.06.2017**

Data wykonania kopii: **26.07.2017**

Z up. STAROSTY

Legenda:
● **Pomnik przyrody**

Uzasadnienie

Objęcie ochroną **lipy drobnolistnej** (*Tilia cordata*) ma na celu zachowanie szczególnie cennych przyrodniczo elementów przyrody. Drzewo to charakteryzują się okazałym wzrostem i sędziwym wiekiem. Drzewo o tak dużych rozmiarach współtworzy niepowtarzalny krajobraz Gminy Brzuze. Stanowi cenny element środowiska. Sprzyja poznaniu piękna i obfitości otaczającego nas świata przyrodniczego, oraz kształtują wrażliwość estetyczną i świadomość ekologiczną mieszkańców. Objęcie drzewa ochroną prawa pozwoli zwiększyć nadzór nad jego utrzymaniem i pielęgnacją. Objęta ochroną lipa rośnie na działce o nr ewidencyjnym 318/2 w miejscowości Żałe.